

LEES DIE TEKENS VAN BANKROTSKAP

DEUR

DR PHILIP THEUNISSEN COMPUTUS BESTUURSBURO

'n Boerdery wat finansiële probleme ondervind word nie summier gesekwestreer nie. Hoewel dit tegnies reeds bankrot is, is daar altyd die verskoning van 'n oes wat op die land staan wat al die rekenings gaan betaal of 'n paar ou koeie wat verkoop gaan word om kos op die tafel te sit. Anders as 'n mislukte sake-onderneming op die dorp wat binne 'n kwessie van drie maande uitverkoop word, sloer dit maklik vyf jaar vir 'n sukkelende boerdery om die doodskoot te kry. Wanneer 'n krisis opduik, soos wat tans in die graanbedrywe ondervind word, is sulke boerderye in die laaste loopgraaf en is daar nie meer uitkoms nie. Selfs dan nog word die meeste boerderye gelos om self dood te bloei eerder as wat hulle vinnig en pynloos verwyder word.

Die huidige krisis wat veral met mielies ondervind word gaan baie boerderye in hierdie posisie plaas. Eerstens gaan die lae pryse tot gevolg hê dat 'n groot aantal boere met abnormale hoë vlakke van oorlaatskuld gaan sit en tweedens gaan hierdie hoë oorlaatskuld, saam met die swak prysvooruitsigte van die komende seisoen, veroorsaak dat baie boere nie 'n volgende someroes sal kan plant nie. Kortliks sê 'n boer dus vir sy skuldeisers dat hy nie geld het om nou sou rekeninge te kan betaal nie en dat daar ook nie 'n vooruitsig vir die volgende twaalf maande is dat hy sy skuld gaan betaal nie.

WINSINDEKS

Waarom is daar dan tog boere wat onder die huidige krisis suksesvol bly boer en steeds al hulle rekeninge betaal? Om dit te kan beantwoord moet 'n suksesvolle boerdery eers gedefinieer word. Dit is een wat, ongeag hoe groot of waarmee daar geboer word, in staat is om genoeg inkomste te genereer waarmee al sy hulpbronne (grondstowwe, kapitaal en arbeid) mee vergoed kan word terwyl daar nog 'n surplus ook oorbly. Hierdie vermoë kan met behulp van 'n hulpbronindeks bepaal word:

$HI = \frac{BBP}{(BBP - BV)} \times 100$ waar:

HI = Hulpbronindeks;

BBP = Bruto Produksiewaarde van die boerdery (*Totale inkomste*);

BV = Bestuursvergoeding of ook die rentabiliteit nadat alle uitagwes afgetrek is. Die bestuursvergoeding kan beskou word as suiwer wins.

As die indeks meer as 100% is het die boerdery meer inkomste gehad as wat sy hulpbronne hom gekos het. Daar was dus ook nog 'n surplus gewees. 'n Indeks van onder 100% beteken dat die aangewende hulpbronne nie uit die inkomste vergoed kon word nie. 'n Suksesvolle boerdery is dus een met 'n hulpbronindeks van meer as 100%.

In die meegaande grafieke is die hulpbronindeks van 40 Oos-Vrystaatse boere wat deel van COMPUTUS se studiegroep is, bereken. Die syfers was gebaseer op vyf jaar se gemiddelde resultate vanaf 1 September 1999 tot 31 Augustus 2004. Dit sluit dus nie die produksiejaar van 2004/05 met die lae mielieprys in nie.

Die 40 boere se inligting is volgens die hulpbronindeks vanaf hoog na laag gesorteer. Die hoogste indeks was 213% terwyl die laagste 56% was. Daar was vyf boere waarvan die indeks op of onder 100% was.

KORRELASIES

Indien daar faktore is waarom sekere boere meer suksesvol as ander is, sal dit uitwys wanneer die hulpbronindeks met byvoorbeeld grondgebruik of omset vergelyk word. Figuur 1 toon egter dat daar slegs 'n geringe korrelasie tussen plaasgrootte en die sukses van 'n boerdery is. Groter boere is volgens die neigingslyn miskien 'n bietjie meer in staat om hulle hulpbronne te vergoed as klein boere terwyl die besit van grond teenoor die huur daarvan geen invloed op die hulpbronindeks het nie.

Die grootte van omset toon ook geen korrelasie met die hulpbronindeks nie. Nog minder toon Figuur 2 dat die samestelling van omset (vee teenoor gewasse) 'n korrelasie met die sukses van 'n boerdery het. Wat wel waar is, en dit is eerder die gevolge as die oorsake, is dat die rentabiliteit en die solvabiliteit van boere afneem namate die hulpbronindeks afneem (Figuur 3). Net so toon Figuur 4 dat die rente as persentasie van omset skerp toeneem soos wat 'n boerdery minder suksesvol raak.

OORSAKE

Die fisiese samestelling van die plaas is geensins 'n resep vir sukses of mislukking vir 'n boerdery nie. Dit is eerder die manier hoe die plaas bestuur word wat uiteindelik deurslaggewend sal wees. Die Amerikaanse landbou-ekonomiese, Prof Danny Klinefelter, noem 'n paar oorsake en sy lysie kan met enkele byvoegings versterk word. Uiteindelik is die tien vernaamste redes waarom boerderye as gevolg van swak bestuur misluk die volgende:

- **Luiheid/Dissipline:** Die boer as bestuurder weet wat hy veronderstel is om te doen maar is bloot net te lui en kan homself nie dissiplineer om die beste bestuurspraktyke toe te pas nie;
- **Tydigheid:** Die boer pas die regte bestuurspraktyke toe maar is altyd net 'n dag of 'n week agter met sy aktiwiteite. Plant 'n week te laat, behandel 'n siek koei 'n dag te laat of maak sy graanpryse 'n week te laat vas;

- **Tydsbestuur:** Die boer is te veel met onproduktiewe dinge besig en 80% van sy tyd gaan in 20% minder kritiese aktiwiteite terwyl 20% van sy tyd in 80% van die kritiese aktiwiteite gaan;
- **Lewenstandaard:** Woonhuise en privaat motors is onproduktiewe bates en die koste daarvan vorm dus deel van die boer se bestuursvergoeding. Hoe hoër die koste daarvan hoe meer druk is daar op die hulpbronindeks;
- **Gretigheid:** Nadat 'n boer eenmalig 'n sukses met 'n sekere vertakking behaal het koop hy nog grond aan om meer geld met groter volumes van dieselfde vertakking te maak. Die volgende seisoen is die pryse of die opbrengs gewoonlik laer en kan die vertakking nie die nuwe uitbreidings regverdig nie;
- **Rekordhouding:** Daar word op gevoel geboer. Die boer dink sy melkery maak baie geld terwyl deeglike rekordhouding sou uitwys dat die selfgeproduseerde melies nie verniet is nie;
- **Oordeel:** Die boer se bestuurspraktyke is goed maar hy het hom met die wisselkoers misgis toe hy die inkomste vir sy nuwe uitvoerblomme geprojekteer het;
- **Aanpasbaarheid:** Die boerdery is nie genoeg gediversifiseer om vinnig genoeg by veranderende mark- of klimaatstoestande aan te pas nie;
- **Onkunde:** Die boer het bloot net nie die kundigheid om sy boerdery suksesvol binne veranderende vereistes te kan bestuur nie;
- **Stagneer:** Die boer bly vashaak by uitgediende bestuurspraktyke van tien jaar gelede en het nie agtergekom dat daar intussen nuwe tegnologie of beter praktyke ontwikkel is nie.

TEKENS

'n Dreigende bankrotenskap oorval die boer nie in die nag terwyl hy slaap nie. Dit gebeur intendeel juis op 'n langsame manier terwyl hy wakker is en die simptome kan maklik raakgesien word:

- Sy krediteure druk en dreig hom aanhoudend vir betalings;
- Sy lenings se saldo's word al groter;
- Hy maak skuld by nuwe plekke om ou skuld mee af te betaal;
- Hy rek die voorwaardes van terugbetalings soos 'n klein of geen deposito oor so lank as moontlike afbetalingstermyn;
- Sy terugbetalings is laat en hy betaal net die minimum wat nodig is;
- Hy herskeduleer sy lenings se paaiemente na 'n latere datum;
- Hy kan nie sy BTW betaal nie;
- Hy verkoop los bates uit die hand vir kontant om sy privaat uitgawes te betaal;
- Hy leen geld by vriende of familie sonder dat hulle 'n definitiewe reëling oor die terugbetaling daarvan vasstel;
- Hy maak doelbewus foute op tjeks om tyd vir 'n tweede tjek te wen;
- Hy het baie navrae oor die korrektheid van bedrae op die rekeningstaat of hy vra vir duplikaat fakture;
- Hy sê die tjek is in die pos;

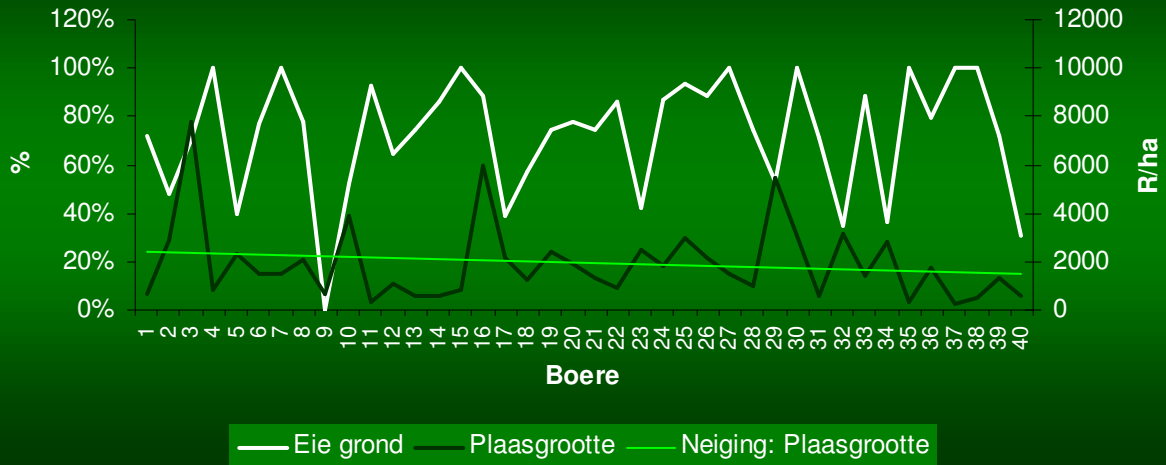
- Daar is verskeie gerugte oor sy finansiële posisie in omloop:
- Hy is aggressief of ontwykend wanneer daar met hom oor geld gepraat word;
- Hy weier om met sy krediteure te praat, is altyd in vergaderings, skakel nooit terug nie of verwys die aangeleentheid na iemand anders soos sy boekhouer of kantoordame.

SLOT

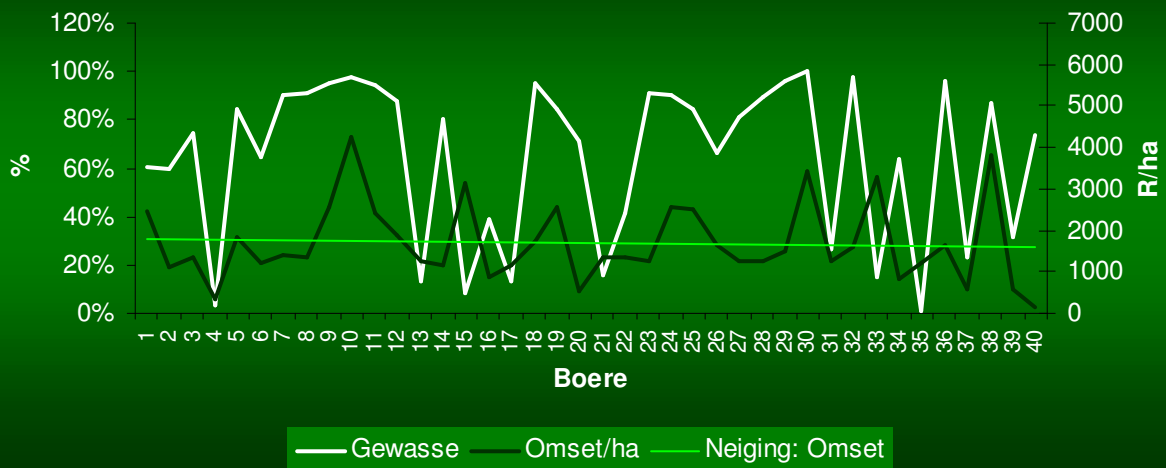
Wanneer die boer oorweldig voel deur sy skuld moet hy sy finansiële situasie deeglik ontleed. Die vraag wat hy moet beantwoord is of sy hulpbronindeks bo 100% is. Indien nie, moet hy probeer om sy inkomste te verhoog, sy uitgawes te verminder of sy skuld te herstruktureer. As dit nie moontlik is nie moet hy van sy bates verkoop of 'n skikking met sy krediteure aangaan. As hierdie opsies hom nie 'n redelike kans op finansiële oorlewing gee nie is sekwestrasie die onafwendbare gevolg.

Bethlehem
Julie 2005

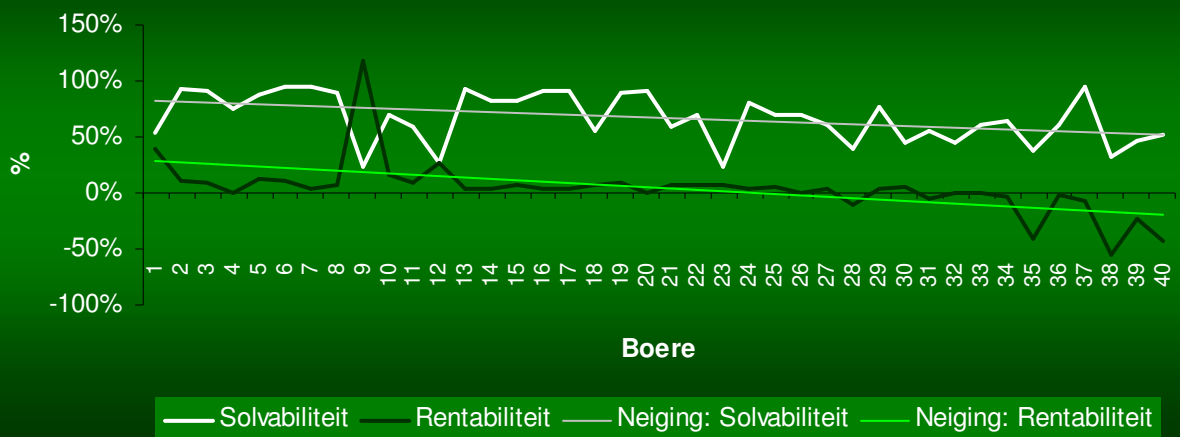
FIGUUR 1: GRONDGEBRUIK



FIGUUR 2: OMSET



FIGUUR 3: RENTABILITEIT



FIGUUR 4: RENTE BETAAL

